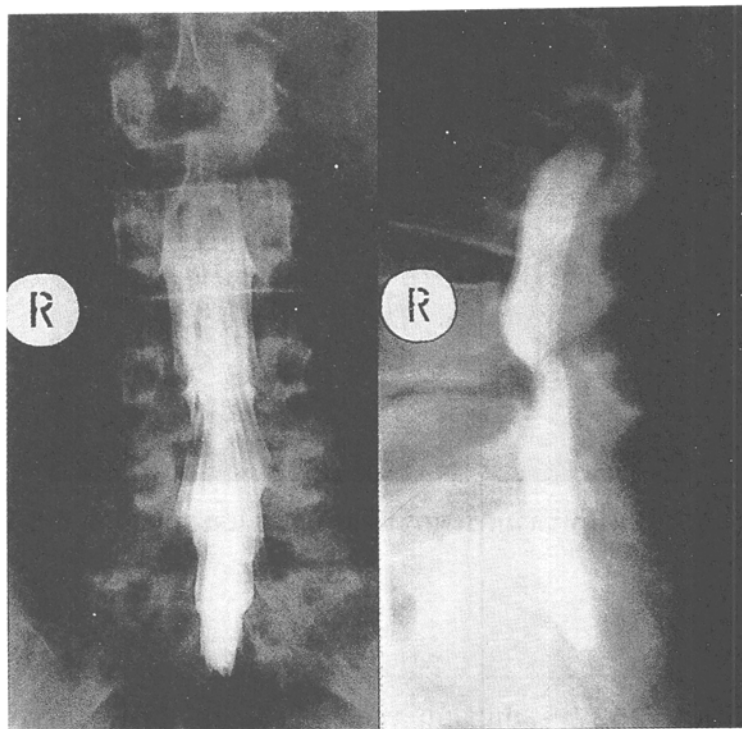


รูปที่ 2 แสดงกระดูกสันหลังเคลื่อนในท่าปกติ, ท่าก้ม และแอ่นหลัง จะเห็นว่ากระดูกเคลื่อนเพิ่มมากขึ้น เนื่องจากกระดูกสันหลังมีความไม่มั่นคง



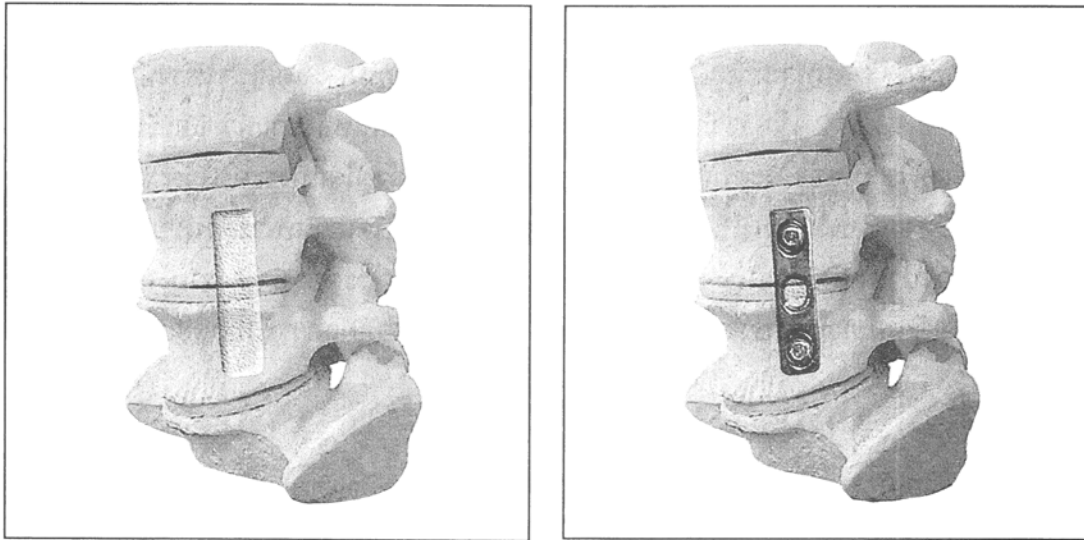
รูปที่ 3 แสดงนิคตีเข้าโพรงน้ำไขสันหลัง ไม่พบการกดทับเส้นประสาทไขสันหลังตรงระดับที่เคลื่อนในข้อกระดูกสันหลังส่วนเอวระหว่างข้อที่ 4 และ 5

1 ราย ระยะเวลาปวดหลังจากกระดูกสันหลังเคลื่อน 1 - 7 ปี เฉลี่ย 3.13 ปี ผู้ป่วยทุกรายได้รับการฉายภาพรังสี ในท่าปกติและท่าก้มและแอ่นหลัง ร่วมกับการฉีดสีเข้าโพรงน้ำไขสันหลัง ยกเว้นรายที่ 2, 3, 12 เนื่องจากเคยได้รับการผ่าตัดกระดูกสันหลังมาแล้ว และไม่พบการกดทับเส้นประสาทไขสันหลัง ระดับความรุนแรงของการปวดหลัง ได้แบ่งระดับไว้ตามออสเวสทรี (The Oswestry low back pain disability questionnaire)¹¹ แต่ได้เอาเฉพาะส่วนของระดับความรุนแรงของการปวดหลังเท่านั้น พบว่าอยู่ในระดับ 4 5 ราย ระดับ 5 7 ราย และระดับ 6 4 ราย เฉลี่ยระดับของการปวดหลังอยู่ในระดับ 5 การติดตามผลการรักษา 8 - 36 เดือน เฉลี่ย 19.2 เดือน

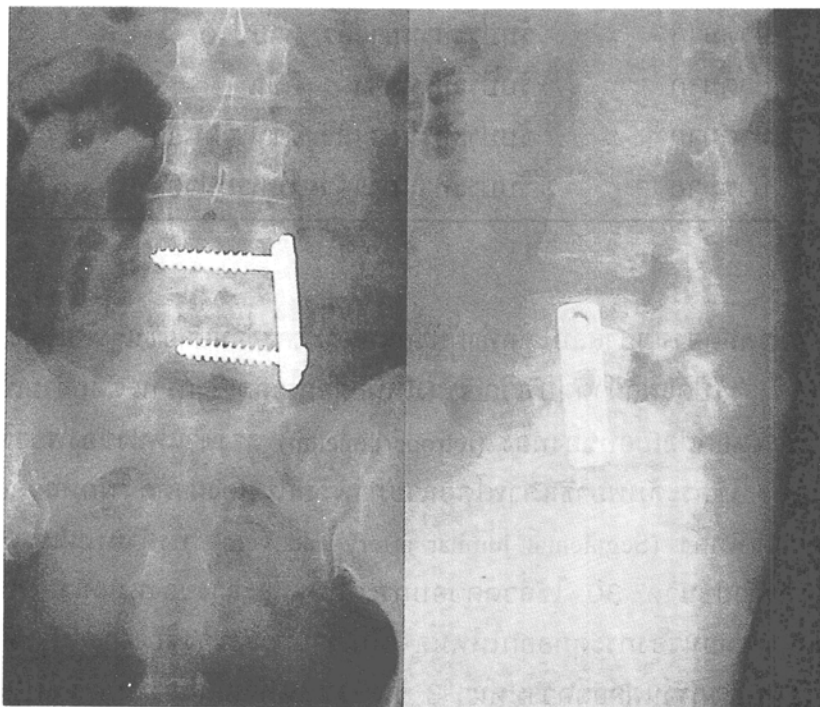
ตารางที่ 1 แสดงระดับความรุนแรงของการปวดหลัง (pain intensity)

ระดับ	ลักษณะความปวด	
1	ปวดเป็นบางครั้ง	ไม่ต้องรับประทานยา
2	ปวดทนได้	ไม่ต้องรับประทานยา
3	ปวดมาก	รับประทานยาแล้ว หายปวด
4	ปวดมาก	รับประทานยาแล้ว ดีขึ้น
5	ปวดมาก	รับประทานยาแล้ว ดีขึ้นเล็กน้อย
6	ปวดมาก	รับประทานยาแล้ว ไม่หายปวด

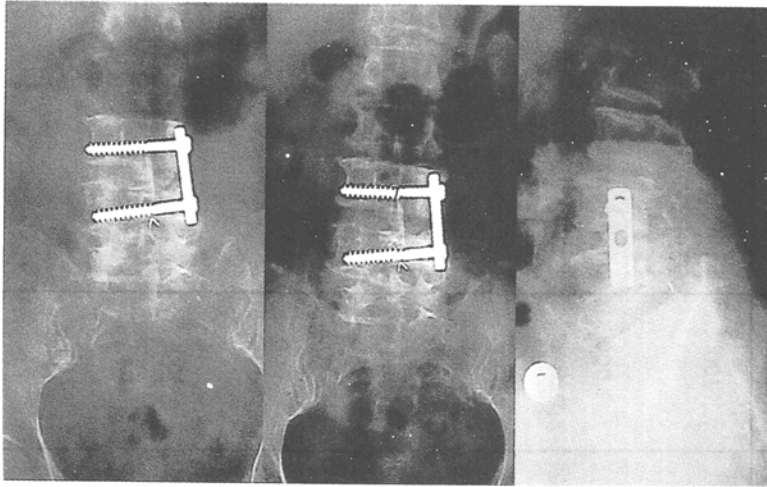
วิธีการผ่าตัดต้องดมยาสลบ จัดท่าผู้ป่วยนอนตะแคงด้านซ้ายขึ้น พับเตียงผ่าตัดให้ลำตัวและตะโพกโค้งลง เปิดแผลผ่าตัดบริเวณสี่ข้างเหนือต่อกระดูกเชิงกราน ตัดกล้ามเนื้อหน้าท้องและเข้าไปในโพรงนอกต่อเยื่อช่องท้อง (retroperitoneum) ตรงตำแหน่งของพยาธิสภาพ จนถึงกระดูกสันหลัง เช็กระดับพยาธิสภาพโดยฉายภาพรังสีในห้องผ่าตัด ผูกหลอดเลือดที่ผ่านลำตัวของกระดูกสันหลัง (Segmental lumbar artery and vein) ทั้งด้านบนและด้านล่างของพยาธิสภาพด้วยด้ายขนาด 30 ใช้ลิวัดตัดขอบกระดูกบนและล่างของหมอนรองกระดูกที่เป็นพยาธิสภาพ เอาหมอนรองกระดูกออกให้หมด วัดความกว้างของช่องว่าง และตัดเอากราฟกระดูกจากกระดูกเชิงกรานตลอดความหนา 3 ชั้น ใส่แทนที่จนแน่น จากนั้นทำร่องตามความยาวของกระดูกสันหลัง เพื่อวางแผ่นโลหะตามกระดูกชนิดแคบ 3 รู เจาะกระดูกสันหลังด้วยสว่านขนาด 3.2 มิลลิเมตร เพื่อยึดกระดูกสันหลังที่เป็นพยาธิสภาพ ใช้สกรูขนาด 6.5 มิลลิเมตร



รูปที่ 4 แสดงการวางแผ่นโลหะตามกระดูกชนิดแคบ 3 รู บนกระดูกสันหลัง โดยทำร่องวางแผ่นโลหะตามกระดูกก่อน



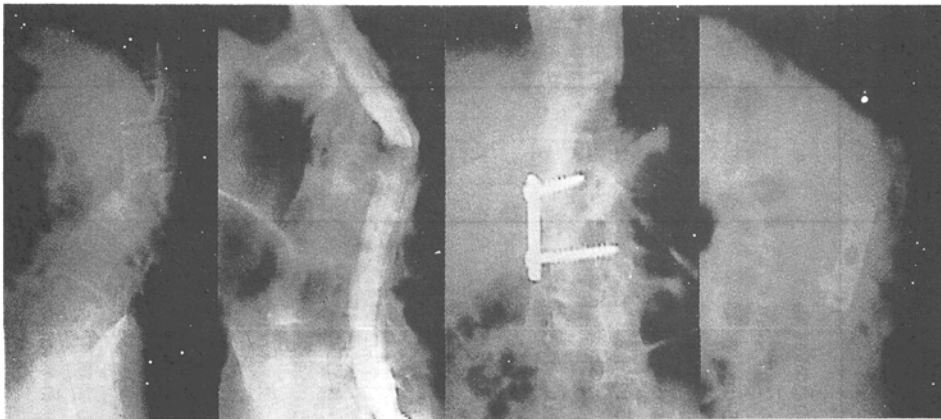
รูปที่ 5 แสดงภาพฉายรังสีหลังผ่าตัดตามด้วยแผ่นโลหะตามกระดูกชนิดแคบ ทั้งด้านหน้าและด้านข้างของกระดูกสันหลังส่วนเอวระหว่างข้อที่ 4 และ 5



รูปที่ 6 แสดงสกรูยึดกระดูกหลังผ่าตัด และ 18 เดือนต่อมาสกรูยึดกระดูกหัก

(cancellous screw 6.5 millimetr) ยึดแผ่นโลหะตามกระดูกชนิดแคบกับกระดูกสันหลัง โดยเว้นรูกลางไว้ ตรวจสอบบาดแผลผ่าตัด ต่อสายระบายเลือดเสีย ปรับเตียงผ่าตัดให้อยู่ระดับปกติ เย็บปิดบาดแผลตั้งแต่ชั้นกล้ามเนื้อและผิวหนัง

หลังผ่าตัด ให้ผู้ป่วยนอนราบบนเตียง ตะแคงไปมา ประมาณ 3 สัปดาห์ ให้บริหารกล้ามเนื้อหน้าท้อง และกล้ามเนื้อหลัง ฉายภาพรังสีหลังผ่าตัด และใช้เครื่องพยุงหลังต่ออีก 6 เดือน



รูปที่ 7 แสดงวัณโรคกระดูกสันหลังส่วนเอวข้อที่ 1 ขา 2 ข้างเริ่มอ่อนแรงลง ได้รับการฉีดสีเข้าโพรงน้ำไขสันหลัง และผ่าตัดตามด้วยแผ่นโลหะตามกระดูกชนิดแคบร่วมกับใช้กราฟกระดูกจากกระดูกเชิงกรานตลอดความหนา 3 ชั้นเชื่อมกระดูกขา 2 ข้าง มีแรงขึ้นหลังผ่าตัด 3 เดือน

ตารางที่ 2 แสดงลักษณะผู้ป่วย ระดับความปวด ติดตามผลการรักษา และการติดตามของกระดูก

ลำดับ	อายุ	เพศ	วินิจฉัยโรค	ระยะเวลา ปวดหลัง (ปี)	ระดับความปวด ก่อนผ่าตัด	ระดับความปวด หลังผ่าตัด	ติดตามผล (เดือน)	ระยะเวลาการ ติดตามกระดูก (เดือน)	ปริมาณเสียเลือด จากการผ่าตัด (ลบ.ซม.)	หมายเหตุ
1	56	ญ	กระดูกสันหลังส่วนเอว เคลื่อนระหว่างข้อที่ 4 และ 5 เกรด 2	4	5	2	28	4	700	มีอาการขาที่ตึงขาตึงขา หลังผ่าตัด
2	68	ญ	กระดูกสันหลังส่วนเอว เคลื่อนระหว่างข้อที่ 4 และ 5 เกรด 2	6	6	3	20	4	1,000	เคยผ่าตัดหมอนรองกระดูก 8 ปีก่อน ไม่ได้ฉีดสีเข้าโพรง น้ำไขสันหลัง
3	70	ช	กระดูกสันหลังส่วนเอว เคลื่อนระหว่างข้อที่ 4 และ 5 เกรด 2	7	6	3	16	5	800	เคยผ่าตัดหมอนรองกระดูก 13 ปีก่อน ไม่ได้ฉีดสีเข้าโพรง น้ำไขสันหลัง
4	67	ญ	กระดูกสันหลังส่วนเอว เคลื่อนระหว่างข้อที่ 4 และ 5 เกรด 2	7	6	3	23	5	900	มีอาการขาที่ตึงขาตึงขา หลังผ่าตัด สกรูหักหลังผ่าตัด
5	53	ญ	กระดูกสันหลังส่วนเอว เคลื่อนระหว่างข้อที่ 4 และ 5 เกรด 2	3	5	2	18	4	1,000	
6	45	ญ	กระดูกสันหลังส่วนเอว เคลื่อนระหว่างข้อที่ 4 และ 5 เกรด 2	1	4	2	20	4	800	
7	43	ญ	กระดูกสันหลังส่วนเอว เคลื่อนระหว่างข้อที่ 4 และ 5 เกรด 1	1	4	1	15	4	700	
8	45	ญ	กระดูกสันหลังส่วนเอว เคลื่อนระหว่างข้อที่ 4 และ 5 เกรด 1	3	4	2	36	4	800	